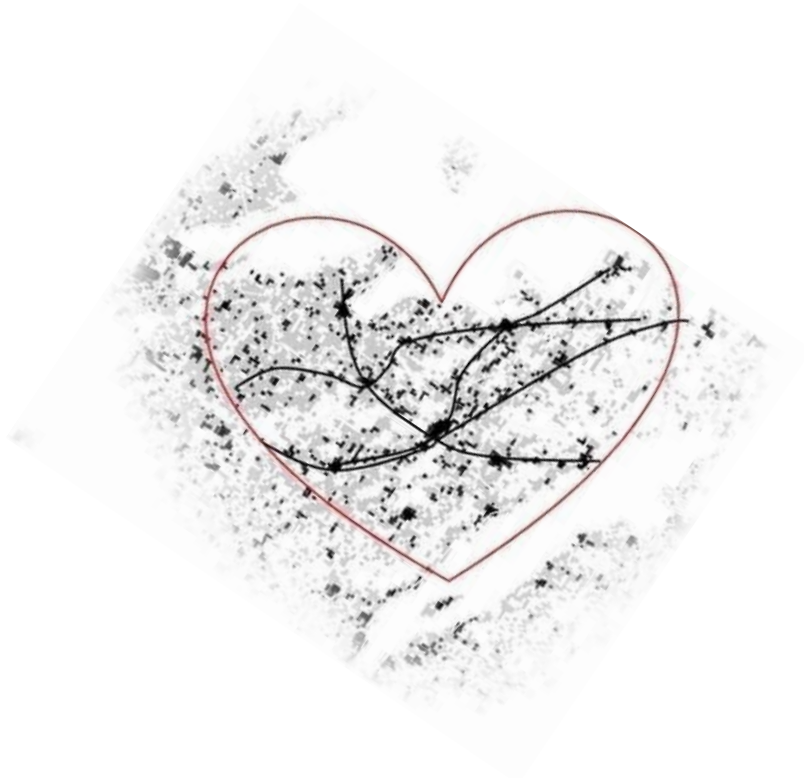


# Yttrande granskning av Översiktsplan 2040



## Innehåll

Inledning.	Sid 2
Åtta ställningstaganden.	Sid 3
Livsmiljön i fokus	Sid 3
Den nära staden	Sid 4
Levande och unika platser	Sid 4
En levande landsbygd	Sid 5
Ett grönskande Skövde	Sid 6
Medskapande och samverkan	Sid 6
En framtidssäkrad kommun	Sid 7
Det robusta samhället	Sid 7
Samhällsviktig verksamhet och riskobjekt	Sid 8
Räddningstjänstens insatstider	Sid 8
Skövde i Skaraborg	Sid 9
Hållbar markanvändning	
Utvecklingsinriktning	Sid 10
Boende på landsbygd	Sid 12
Skultorp och Simsjöområdet	Sid 16
Skolor och Gymnasieskolor	Sid 17
Visualiseringsverktyg för kommunal planering med exempel.	Sid 17
Ex Södra Ryd, äldre.	Sid 17
Ex Södra Ryd, barn i förskoleålder.	Sid 18
Ex Äldre i Tidans tätort och glesbygd.	Sid 19
Hasselbacken och Norr om Lerdalavägen.	Sid 20
Stöpen, Timmersdala, Böja, Övertorp, Låstad Och Binneberg.	Sid 20
Mariesjö	Sid 21
Verksamhet och industri	Sid 23
Hasslum	Sid 24
Klimatanpassning	Sid 24
Vatten och avloppsförsörjning	Sid 25
Optofiber och mobilnätverk	Sid 25
Energiförsörjning	Sid 25
Försvarmakten – utrikes trupp	Sid 26
Försvarmakten – egen verksamhet	Sid 27
Fortsatt planering	Sid 28
Tom sida för anteckningar	Sid 29

Bilaga Skövdepartiets yttrande i samrådsskedet av ÖP 2040.

## Inledning. Yttrande granskning av Översiktsplan 2040

Skövdepartiet anser att översiktsplanen som instrument är av stor vikt för kommunens utveckling och att dialog och analysarbetet, dvs processen bakom den, har ett stort värde i att med systematik identifiera resurser och möjligheter.

Vi vill påtala att Skövde kommun är en del av Skaraborg och översiktsplanen bör ha det som utgångspunkt. Centralorten är inte det enda centrum och vi efterfrågar en analys som tar sin utgångspunkt i flera centra, dvs en polycentrisk analys i motsats till en monocentrisk analys.

Det är av vikt för kommunen att sådan systematik och grundlighet även speglas i framtagande av de planer som i nästa led utvecklas i syfte att stödja och förverkliga översiktsplanen.

Liksom det är av vikt att utveckla den processen.

Vi vill i detta återigen framföra och betona det vi framförde i vårt yttrande i samrådsskedet, då det endast till del beaktats i översiktsplanens granskningshandling. Vårt tidigare yttrande står således kvar. Se bilaga.

Planen är generellt sett väl genomarbetad och vi vill ta tillfället i akt att tacka de som medverkat i arbetet.

I tillägg till vad som tidigare anförts vill vi komplettera med nedanstående.

*Skövdepartiets fullmäktigegrupp.*

# Åtta ställningstaganden

## 1. Livsmiljön i fokus.

“En känsla av tillhörighet och stolthet över den gemensamma miljön bidrar till att bygga ett samhälle som håller ihop.”

Citat från Prop.2017/2018:110.

Kommunen bör avhålla sig för att förtäta nära inpå bebyggelse med en högre exploateringsgrad än den befintliga.

Att ta hänsyn och ha en öppen dialog med de medborgare som redan bor i ett område där ny byggnation planeras måste förbättras, det är allas livsmiljö som räknas.

En grön stad är en hållbar och trivsamt stad men det finns alltid problem med träd mellan hus och utmed vägar därför krävs träd med rötter som inte kryper in under husgrunden, en omgivande markanläggning som inte urholkas och bildar farliga gropar på grund av vattendroppar, de ska skapa svalka men inte mörka områden och framför allt får träden inte stå så skyddade att vi skapar natthotell till hundratals fåglar.

Att binda samman staden med gång och cykelbanor är ett måste, det får inte vara svårt att ta sig till skola, arbete, handel och så vidare men att bygga tunnlar eller gång och cykelbanor som går genom grönområden som skulle kunna vara skogsområden är inte ur trygghetssynpunkt bra, då är broar bättre men de måste byggas på ett suicidesäkert sätt.

! “Förebygga suicid i fysisk miljö Ett inspirationsmaterial för kommunernas arbete”  
finns bra information om detta.

Att ha en skyddande natur runt ett bostadsområde eller stadsdel är en fördel. Tydliga indelningar är tryggare än “öppen planlösning” där allt går ihop.

Att lägga lekplatser och spontanidrottsplatser mellan bostadsområden är ofta en bra idé för naturliga möten mellan människor.

Segregerade bostadsområden ska undvikas, detta ställningstagande inkluderar ålderssegregation. En bra stad är en stad där vi lär varandra över generationsgränserna.

## 2. Den nära staden.

Att bygga tätare och högre i centralorten är inte socialt hållbart. Det är varken trivsamt eller tryggt. Vi vill se ökad stadsspridning, förbättrade kommunikationer mellan tätort och centrala Skövde. Vi får ej förhindra, försvåra eller begränsa privatbilism eller bilpendling.

Närhet betyder inte enbart fysisk närhet till service, att kunna gå eller cykla till all service, utan närhet innebär också att kunna färdas snabbt och enkelt med bil mellan olika servicepunkter. Då krävs det tillgänglighet i form av parkeringsplatser och bättre trafikflöden i alla riktningar.

Bilen är också ett hållbart färdssätt, både elbilar och mer klimatvänliga bränslebilar är hållbara. Alla kan inte och vill inte åka kollektivt. Bilen är en förutsättning för många för att få vardagen att gå ihop. Vi ska inte heller straffa ett trafikslag utan i stället underlätta för flera.

Vi förespråkar hållbar samhällsbyggnad och motsätter oss täthet som norm. Vår attraktionskraft ligger i mer utrymme per person och mer grönska. Närhet och livskvalitet är för många människor att ha närmare till natur, rekreation och kulturlandskapets värden.

## 3. Levande och unika platser.

Här föreslår vi andra skrivningar  
s.26-27

“ fler bostäder och mer urbana kvaliteter i de centrala delarna kan vara en del av lösningen för att säkerställa en levande centrumkärna”.

NYTT

mer urbana kvaliteter, såsom ökad gemenskap, gröna områden och ökat ljusinsläpp kan vara en del av lösningen.....

“ varje plats är unik och har sin egen identitet. När dessa unika värden förstärks syns kommunens mångfald”.

NYTT

bevarande av platsens kulturarv och miljö förstärker dess unika värden och kommunens mångfald synliggörs.

“unika platser väcker människors lust att röra sig i och uppleva hela kommunen och skapar dessutom valfrihet kring hur man väljer att leva och bo.”

NYTT

Att leva och bo i trygga miljöer, med närhet till grönytor och god service skapar valfrihet kring

hur man väljer att leva och bo.

Ett grönområde måste kunna vara enbart ett grönområde. Alla grönområden behöver inte innehålla aktiviteter, ordnade lekplatser, serveringar eller mötesplatser. Ett grönområde måste kunna tillåtas vara just ett grönområde med träd, växtlighet och stigar att njuta av.

Samhällsservice i Mariesjöområdet, tillväxt i handelsområden på Norrmalm och Stallsiken riskerar sammantaget utarma stadskärnans utbud av handel och service. För att stadskärnan ska kunna vara en levande plats behöver man prioritera.

## 4. En levande landsbygd.

Här föreslår vi andra skrivningar.

s. 27

“Skövde kommun erbjuder en mångfald av attraktiva livsmiljöer i hela kommunen. För att förstärka detta ska bättre förutsättningar skapas för att leva i, verka i och besöka landsbygden och dess tätorter.

NYTT

...för att förstärka detta ska fler och bättre förutsättningar skapas och erbjudas för att leva i, verka i, åldras i och besöka på landsbygden och dess tätorter.

“kommunens olika livsmiljöer kompletterar varandra med sina olika unika kvaliteter och karaktärer... platsens natur och kulturmiljövärden ska värnas och användas som en resurs i utvecklingen. Även jordbruksmarkens betydelse och värden ska beaktas och värnas.

NYTT

....platsens natur och kulturmiljövärden och dess historia ska värnas....även jordbruksmarkens betydelse och värden ska beaktas och värnas för framtida generationer.

“ i tätorterna ska det finnas kommunal service i olika utsträckning.

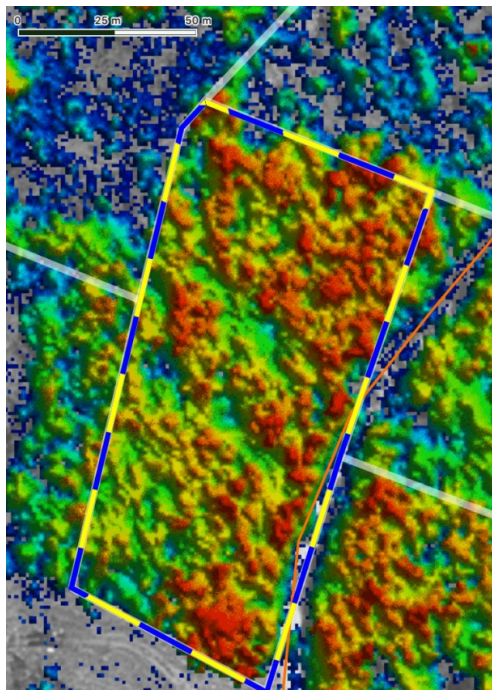
Alla tätorter har inte all typ av service idag och kommer inte heller att ha det i framtiden. Exakt vad varje ort kommer ha framöver beslutas inte i ÖP utan behandlas av ansvarig politisk nämnd.

NYTT

i tätorterna ska det finnas olika typer av kommunal service och i olika stor utsträckning beroende på ortens placering och utveckling. .

I alla tätorter behövs en varierad och anpassad grad av service.

## 5. Ett grönskande Skövde



Det är tämligen oklart hur 3-30-300 regeln kan mätas och följas upp. Det är vår bild att Skövde centralort förtätas på bekostnad av grönskan. Tydliga definitioner av begreppen och en grönplan saknas.

Det vore rimligt att mäta och följa upp denna utveckling för att först synliggöra den och därefter vända trenden. För att lyckas behöver ambitioner uttryckas relativt mätbara nyckeltal, som går att följa upp över tid.

Det finns numera trädhöjds-kartor som tydligt markerar varje större trädkrona. Verktyg som används i skogsbruket. Objektiva mätetal bör kunna utvecklas.

*Figur 1 Trädhöjds-karta.*

*Röd färg markerar trädhöjden av fullvuxna träd. I en stadsmiljö ger sådana träd skugga och svalka, samt ökar biologisk mångfald och omhändertar dagvatten.*

## 6. Medskapande och samverkan.

Att utveckla en fördjupad medborgardialog och tidigare involvera de politiska partierna är fortsatt angeläget. Kommunen bör inrätta referensgrupper, dialogforum och kontakter med barn och unga (framtida generationer). Större och fler möjligheter att komma till tals ska planeras och genomföras. Samhällsbyggnadsberedningen ska användas för det ändamål det inrättats för: Att bereda planer ur ett medborgarperspektiv, inte endast informeras om arbetet med Översiktsplanen.

Boende och övriga verksamma såväl i tätorter som på landsbygden ska få tydligare möjligheter att kommentera och bli bekanta med framtidsidéer och samhällsutvecklingen.

I demokratiska processer stimuleras invånare genom ett synsätt där vidgat deltagande, stimulans av nyskapande och social interaktion stärker kapaciteten samt framtidstron. Ett aktivt civilsamhälle är angeläget i tider av oro samtidigt som en önskan om en god framtid kan formas och möjliggöras.

## 7. En framtidssäkrad kommun

Vi upprepar vad vi framfört i samrådsskedet och anser att detta bör tillgodoses i granskningen:

*” Skövde som garnisonsort, beredskap och civillförsvarets försörjningstrygghet.*

*Skövde har ett särskilt ansvar för att stötta Försvarmakten inom ramen för totalförsvaret.*

*Försvarmakten är en av våra större arbetsgivare i kommunen och med en stor potential till utveckling och tillväxt kommande år. Ett kommande NATO medlemskap gör detta än mer påtagligt och även civilsamhället har uppgifter i världlandsstöd.*

*El, VA- och fibernäten bör stärkas med avbrottsfri kraft, skalskydd och cybersäkerhet. Det krävs en ökad förmåga för det kommunala bolaget Skövdes Energis elgenerator för samhällskritiska verksamheter och dubblerade matningar bör byggas.*

*Vi bör säkra tillgång till alternativ vattenförsörjning, skapa reserv uttagsbrunnar i Hökensås samt tillskapa ytterligare reningssteg för dricksvattnet. En egen elproduktion med solenergi och förmåga till lagring bl a i Skaraborgsvattens nät, men även på större tak i kommunen, behövs för att spara kostnader och ge möjlighet att förlänga drifttid vid elavbrott. ”*

I tillägg är för närvarande nätbatterier för frekvensstöd tjänster till Svenska Kraftnät, SVK, mycket lönsamma att installera. Om de avbetalas i fredstid genom att leverera denna angelägna och lönsamma samhällstjänst kan de även tjäna som avbrottsfri kraft för prioriterade förbrukare såsom kommunikationsmedel, eller trygghetspunkter vid kris och krig.

### Det robusta samhället

Skövde kommun ska vara en hälsosam och trygg plats att leva och vistas i. Ett försämrat säkerhetsläge och ett förändrat klimat ställer nya krav på hur vi uppnår det. Tillgången till energi, vatten, livsmedel och en säker IT-infrastruktur är av stor vikt för att kommunen och andra i kommunen verkande aktörer ska kunna upprätthålla samhällsviktiga verksamheter.

Risker är bland annat en ökad risk för krig och konflikter, brist på el, livsmedel och byggmaterial samt risker i boendemiljön kopplat till olyckor, buller och annat.

Ett förändrat klimat medför både ökad risk för torka och extrem nederbörd där vattenbrist och sjukdomar inom skogs- och jordbruk. Nederbörden ger också ökad risk för egendom som riskerar att förstöras av höga flöden och skyfall. Extremt höga temperaturer lokalt är ett annat klimatrelaterat problem som ger stora följder för framförallt barn och äldre.

Förtätning ökar de klimatrelaterade riskerna. I den förtätade staden blir det högre flöden respektive varmare vid skyfall och värmeböljor relativt ett samhälle som växer genom stadsspridning och där grönområden för översvämning/fördröjning och träd för skugga ges mer utrymme i både existerande och i tillkommande bebyggelse.

Ett robust samhälle klarar av kris, krig och extraordinära händelser samtidigt som det är hälsosamt att leva i varje dag.

*Tillägg till riktlinjer generellt robust samhälle:*

- Vid en större störning i IT-infrastrukturen måste samhällsbärande funktioner fungera. Robusta system ska finnas för prioriterade samhällsviktiga funktioner i kommunen.



Se vidare detaljer kring hur sådan robusthet kan skapas under rubriken optofiber och 5G längre ned, samt vårt tidigare yttrande citerat ovan.

## Samhällsviktig verksamhet och riskobjekt

Samhället måste fungera även vid störningar som olyckor, kriser och krig. Vissa verksamheter och funktioner är avgörande för att samhället som helhet ska fungera, dessa kallas för samhällsviktiga verksamheter.

Samhällsviktiga verksamheter är verksamhet, tjänst eller infrastruktur som upprätthåller eller säkerställer samhällsfunktioner som är nödvändiga för samhällets grundläggande behov, värden eller säkerhet.

## Fysiskt skydd

Kommunen ansvarar för den lokala beredskapsplanläggningen. Myndigheten för samhällsskydd och beredskap (MSB) planerar för fysiskt skydd, det vill säga skyddsrum, i kommunen. I Sverige har det inte byggts några nya skyddsrumplatser sedan 2002.

Alla invånare i kommunen ska känna sig trygga i att det finns ett adekvat fysiskt skydd den dagen behovet uppstår och kommunen ska arbeta aktivt och i samverkan med MSB för att det fysiska skyddet ska vara fullgott avseende tillgänglighet och kvalitet i kommunen. Detta bör tydliggöras i översiktsplanen.

Tillägg till planeringsprinciper farligt gods:

- För större genomfartsleder ska extra hänsyn tas till framtida behov av utbyggnad och breddning av befintliga vägar så att skyddsområdet kring vägarna inte utgör hinder för en framtida utbyggnad.

## Räddningstjänstens insatstider

Kartan på sidan 98 visar endast Skövdes heltidsbrandskårs insatstider. Det är ett av många uttryck för en monocentrisk analys. I fallet Tidån, som kan tyckas sämre försörjt utifrån den kartbilden framgår inte insatstider för räddningstjänsten från Töreboda, Mariestad eller deltidsbrandkåren i Moholm. Kartan behöver även i detta fall kompletteras utifrån hur Skaraborg faktiskt fungerar i samverkan med andra och med flera olika resurser över ytan.

Kartor likt de i fig 15-16 vore till större hjälp, dvs identifiera öar mitt mellan räddningstjänster, med lång insatstid från samtliga.

## 8. Skövde i Skaraborg

Se förra remissvaret där ämnet utvecklades i vad avser infrastruktur och regionförstoring, samt vad som nedan sägs om behov av polycentrisk analys och ovan och nedan kring mellankommunal samverkan.

Skövdepartiet anser att ett vitalt och rikt föreningsliv är en grund för ett stabilt samhälle. Aktivt föreningsliv utvecklar goda relationer och binder samman kommunens invånare. Arenor, mötesplatser och evenemang är områden som förändras allt snabbare och kräver utveckling.

Att vara i framkant och ledande inom utbildningar, kulturverksamhet och idrottsliv är en tydlig framgångsfaktor.

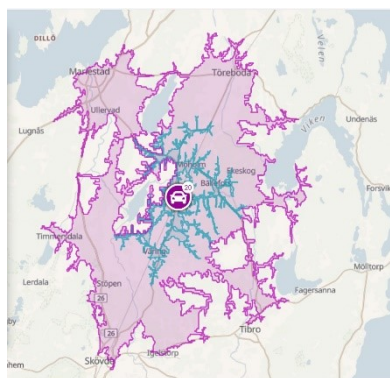
Skövdepartiet fokuserar på att kommunen ska erbjuda högkvalitativa, effektiva och ändamålsenliga tjänster inom ramen för det kommunala uppdraget; såsom gymnasium, skola, förskola och äldreomsorg. Dessa områden där kommunen dessutom är huvudman med full rådighet nämns inte under ställningstagande åtta, men är centrala för att tillskapa en attraktiv region. Ställningstagandet bör därför kompletteras.

# Hållbar markanvändning.

## Utvecklingsinriktning

Allmänt saknar vi en analys utifrån grundläggande förutsättningar. Med grundläggande förutsättningar menar vi sådant som riksintressen, geologiska och hydrologiska barriärer, jordarter, infrastruktur/restider, större målpunkter, demografi över ytan och jordarts-översvämnings- och andra markförhållanden. Det är möjligt att sådan analys gjorts, men vi har inte sett sådan analys. På sid 44 efterfrågas detta. Vi instämmer i behovet.

Det förekommer att man i offentlig planering glömmer att ta hänsyn till vissa grundläggande förhållanden, som när centrum i Blängs mosse en gång utpekades som riksintresse för vindkraftverk, när Norra Ryds industriområde förlades till sank mark, när kvarteret Diana föreslogs ha parkering under grundvattennivån, etc. Rent generellt anser vi att en Översiktsplan bör ta sin utgångspunkt i sådan analys utifrån grundläggande förutsättningar.



Sid. 31. Skövde kommuns utvecklingsinriktning påvisar i kartbilden en expansionsriktning, nordost, för centralorten och har densamma som nav med infrastruktur som ekrar som strålar in mot densamma. Vi vill påtala att såväl kommunen i smått som Skaraborg i stort är polycentriskt. Texten beskriver detta väl. Men kartbilden utstrålar en monocentrisk, enkelriktad, inriktning för kommunens tillväxt som inte helt rimmar med orden.

*Figur 2. Färdsträcka på 10 respektive 20 minuter med bil från Tidan. Ett av kommunens många centra.*

I den tid av nyetableringar och omställning Skaraborg står inför riskerar en monocentrisk struktur med en enda utpekad expansionsriktning från ett enda centrum att leda tanken fel.

Tag exemplet Tidan där vi ser det som angeläget med god kollektivtrafik (direkttrafik vid tid för skiftesbyte) till och från ny Volvofabrik i Mariestad, inte endast kommunikationer med Skövde centralort. Ett uttryck för en mer polycentrisk analys. Mer komplex, men färre värden glöms.

Vi vill påtala att den utbyggnadsriktning som pekas ut och den tätort den pekats ut ifrån inte är den enda möjliga strategin för tillväxt av bostäder och verksamheter, om än det är en god illustration kring ett tankesätt med centralisering och urbanisering förhärskande i tidigare ÖP.

Vi föreslår ett antal ändrade skrivningar

s.30

“ Om staden tillåts breda ut sig når vi inte vår strävan efter närhet.  
Utvecklingsinriktningen innebär tillväxt centralt samt åt norr och öster.

NYTT

samt i kommunens södra delar.

Utpökade tätorter (.....) beskrivs som orter där utvecklingen av nya bostadsområden och verksamhetsområden framför allt finns.

“ Skövde erbjuder en mångfald av attraktiva livsmiljöer för människor som bor i, verkar i, och besöker kommunen”.

“Endast i viss mån även i tätorter och på övrig landsbygd sker ett växande behov av allt annat, såsom bostäder, skolor, kultur, idrottsanläggningar, kommunikationer och liknande.

NYTT

Detta kommer fortsättningsvis att behöva finnas i Skövde stad, samt i övriga tätorter och på Skövdes landsbygd.

“De större ytor som tillkommit i ÖP 2040 för bostäder finns inom Skövde centralort samt i tätorterna.

“I de mer centrala delarna av Skövde handlar det om att komplettera genom att bland annat omvandla hårdgjorda ytor och bygga på höjden”

NYTT

I de mer centrala delarna av Skövde bör en varsam omvandling ske.

Tillgång till grönområden, ökat ljusinsläpp och kvartersstruktur ger en fortsatt god boendemiljö i stadskärnan.

Natur och friluftsliv

s.33

“tillgång till grön-, natur- och friluftsområden är med andra ord viktigt för en kommuns attraktivitet”

NYTT

tillgång till grön-, natur- och friluftsområden är med andra ord avgörande och mycket viktig för en kommuns attraktivitet och utveckling.

“Dessutom kan trädens roll i staden stärkas....”

NYTT

Dessutom kan trädens roll i staden förstärkas...

Kommunikationer till och från tätorterna

s.34

“Det behövs kommunikationer till och från våra tätorter. ...i dag är det möjligt att arbetspendla från tätorterna in till staden, men i framtiden måste det vara enkelt att pendla åt andra hållet, resa på helger och mellan orterna.

NYTT

Det ska finnas möjlighet att arbetspendla från tätorterna in till staden vardag som heldag och även möjlighet att pendla åt andra hållet, att resa på helger och mellan orterna.

## Boende på Landsbygd

Sid 32. Största delen av kommunens yta redovisas som landsbygd. Vidare sägs att här ska ny bostadsbebyggelse i första hand få tillkomma som ”en anpassad komplettering i befintliga orter, byar eller bebyggelsegrupper, eller i utpekade LIS områden”.

Dessa skrivningar, liksom de på sid 40, är i strid med kommunens landsbygdsprogram och utgör en viljeinriktning för fortsatt enkelriktad urbanisering, som vi anser bör omformuleras.

I skrivningarna tackar Skövde nej till tillväxt. Ett självpåtaget landskapsbildskydd som utöver att hindra kommunens tillväxt, utgör en enorm inskränkning i äganderätt och innebär förlust av livskvalitet.

Människor mår bäst och en kommun attraherar flest när det finns en balans mellan stad och land. När alla har samma förutsättningar, oavsett var man bor. I dagens samhälle finns det en norm som utgår från livet i staden som det enda önskvärda. Det är en förlegad och enkelriktad norm, som inte passar i tidsfönstret 2025-2040 men som var på modet 1880-1960.

Den förlegade normen som upphöjer täthet och urbanisering till enda ideal ligger till grund för beslut som gör att urbana områden prioriteras, samtidigt som landsbygden ofta räknas bort. Det är en förlust för Sveriges utveckling och alla som bor och vill bo på landet förtjänar bättre.



*Figur 3. Bilden visar tre faser i Sveriges urbanisering. Källa: SCB. SCB konstaterar att urbaniseringen i stort avslutades under fas tre.*

ÖP 2040 som spänner över fas fyra bör ta höjd för fortsatt avmattning av urbaniseringstrenden och att vi återigen får tillväxt i att bo på landsbygd.

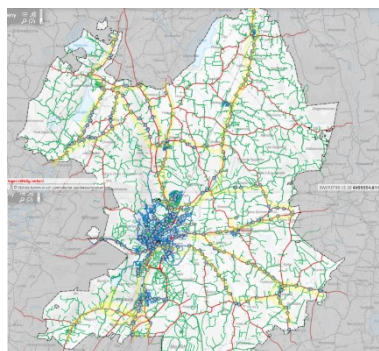
Vi konstaterar vidare att det i början på 1900 talet bodde dubbelt så många på landsbygd som det gör idag. Vid denna tid var den odlade arealen mycket större.

Eftersom det vid nittonhundratalets början bodde dubbelt så många på den egentliga landsbygden och denna samtidigt hade avsevärt större uppodlad areal är det ett obestridligt faktum att det på inget vis är så att en kraftig expansion av boende på den egentliga landsbygden står i motsatsförhållande till ökad produktion av livsmedel på landsbygden i from av att samtidigt öka uppodlad areal. Sverige har gjort det förut.

Likväl tycks detta falska motsatsförhållande, utan historisk grund, vara bas för restriktiva hållningar på sidan 32. Det är inte boende på den egentliga landsbygden som står i intressekonflikt med lantbruksmark eftersom den bebyggelsen historiskt skett och i hög grad sker i brukningsimpediment och randzoner, utan att överhuvudtaget inkräkta på produktionsytor.

Översiktsplanen bör således omformuleras till att uttrycka ett bredare stöd för boende på den egentliga landsbygden och i yttertätorters omland.

Översiktsplanen bör i detta inte inskränkas till att ta fasta på befintliga lägen, kompletteringsbebyggelse och dylik restriktiv behovsprövning som hindrar människors vilja. Hellre ett generellt stöd för företeelsen med reservation att nya boende på egentlig landsbygd ska placeras med hänsyn så de inte inkräktar på enskilda och allmänna intressen mer än nödvändigt och att däri, som landsbygdsbefolkning alltid gjort, undvika placering på brukningsvärd jord om det är möjligt.



*Fig 4. Statligt vägnät rött och hållplatser för kollektivtrafik. Sid 34*

Nära det statliga vägnätet, omedelbart bortom respektavstånd för trafikbuller, finns mycket landsbygd som utöver att trafikeras med skolskjuts också har nära till kollektivtrafik och genom närhet till stora vägar också mycket korta restider med bil till en mängd målpunkter i Skaraborg. Attraktiva lägen i en polycentrisk analys ur aspekten kommunikationer. Några har redan GC-väg eller GA anläggning för VA inpå. Samtliga har optofiber nära. Likväl har dessa lägen (gult i fig 4) ej identifierats som prioriterade för ökat boende på den egentliga landsbygden.

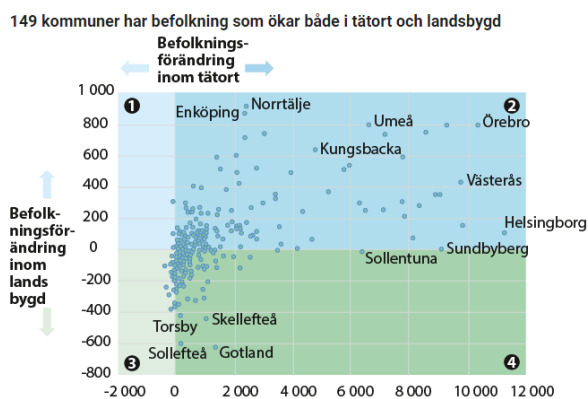
Urbaniseringen i fas 2 drevs av en samhällsstruktur där den tillverkande industrin expanderade, fler och fler behövde ta sig till en fabrik och tillverka fysiska saker. I fas 3 gör sig även informationssamhället och tjänstesektorn gällande. I Skövde med dess mycket kraftiga tillväxt av IT-företag, med dess mycket goda bredbandsförsörjning över hela ytan är villkoren för att bo och arbeta efterhand dramatiskt annorlunda för många numera än vad de var i fas 2.

Distansarbete och att tillverka saker man ej kan ta i, mjukvara, har blivit vanligt förekommande. Ned och uppladdningstider till och från en god hemmiljö har fått högre prioritet än närhet till en kontors- eller fabriksmiljö. Dessa samhällsförändringar kommer prägla var människor vill bo i fas 4 och Skaraborg som plats har många möjligheter att möta denna nya efterfråga om bara vi medger det i våra Översiktsplaner.

Samtliga målpunkter för arbetspendling i Skaraborg ligger heller inte i centrala Skövde, vilket gör att för en familj som ser sin boplats som nav i livspusslet kan vad som ter sig som en perifer plats ur en monocentrisk analys där Skövde är nav i själva verket vara nära till den familjens resmål. Vi saknar en sådan analys med bas i grundläggande principer som målpunkter, parat med barriärer, och infrastrukturkopplingar, vilket kunnat mynna ut i de områden som i en framtid kommer attrahera boende och se expansion.

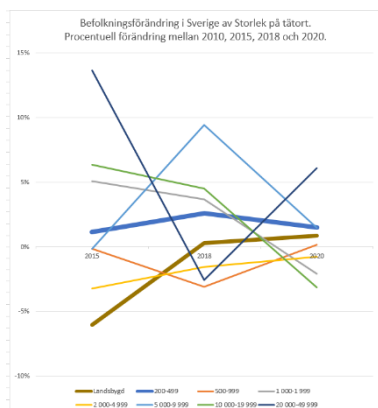
ÖP 2040 bör kompletteras med offensiva strategier för fördubblad befolkning på den egentliga landsbygden och i mindre tätorter i syfte att närma sig bättre balans mellan stad och land, fullt ut ta vara på efterfrågan i fas fyra och attrahera människor från storstadsregioner som saknar möjlighet att få del av dessa värden där. Vi bör leda den utvecklingen.

Det är på intet vis ett motsatsförhållande att växa på landsbygd, att växa i yttertätorter och att växa i centralorten. Skövde behöver kunna erbjuda en bred palett av boende för att attrahera en bred uppsättning av människor. Det ger sammantaget högre tillväxt.



Figur 5. Tillväxt i tätort och på Landsbygd kan med fördel kombineras.

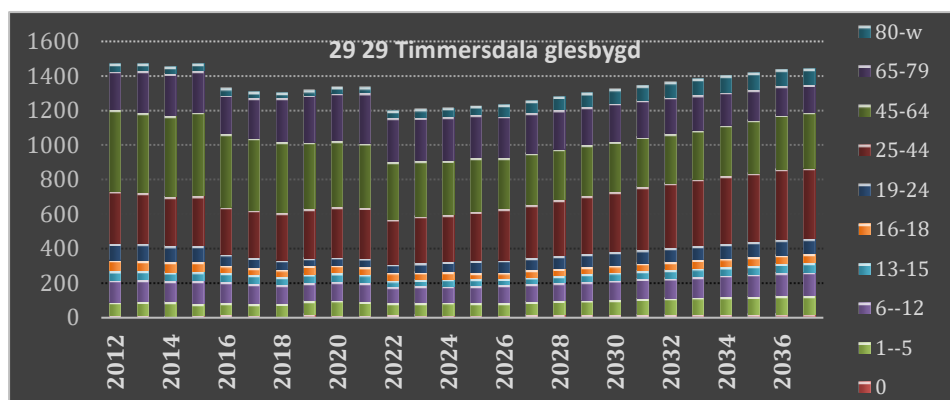
Det är på landsbygd nära en större tätort som vi ser ökad befolkningstillväxt i fas fyra. Som figur 2. visar i exemplet Tidån är hela kommunens landsbygd nära en tätort och i många fall nära flera stycken centralorter.



**Figur 6. Tillväxt på landsbygd och i små tätorter sker redan. Urbaniseringen i betydelsen avfolkning av landsbygd har, netto, upphört i Sverige. Bildkälla: Data SCB, Diagram Skövdepartiet.**

Studerar man förändringar i närtid ser man att fas 4 har börjat i Sverige. På landsbygd och i tätorter under 500 personer ökar befolkningen redan, netto. Här finns naturligtvis stora regionala skillnader mellan kommuner och områden.

Här behöver Översiktsplanen tydligt bejaka detta intresse och medge ny bebyggelse på landet, eftersom det boendet nära naturen är mer hållbart och samhällstrenderna har skiftat.



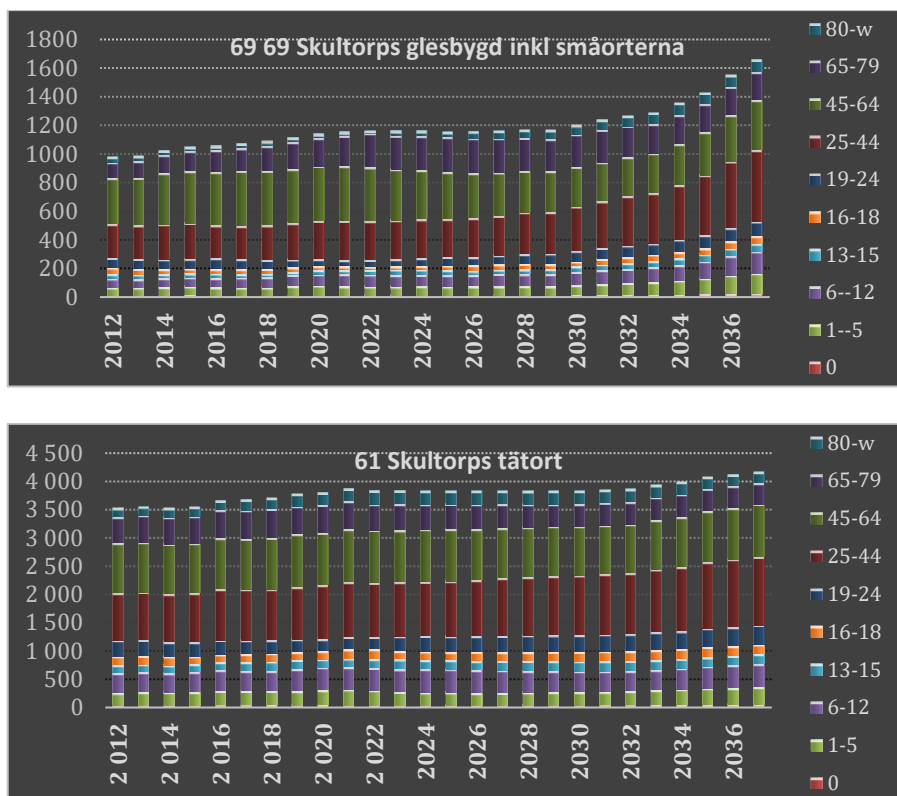
**Figur 7. Demografi Timmersdala glesbygd.**

Studerar vi vidare Timmersdalas glesbygd, utanför Timmersdala tätort, prognostiseras även här en potentiell befolkningstillväxt.

Skövde kommuns översiktsplan bör ha tydliga ställningstaganden som välkomnar denna utveckling och tillväxt med boende nära natur och kulturlandskap. Som exempel definierar inte kommunen i ÖP tydligt principer kring vad man anser vara brukningsvärd åkermark, eller ej.



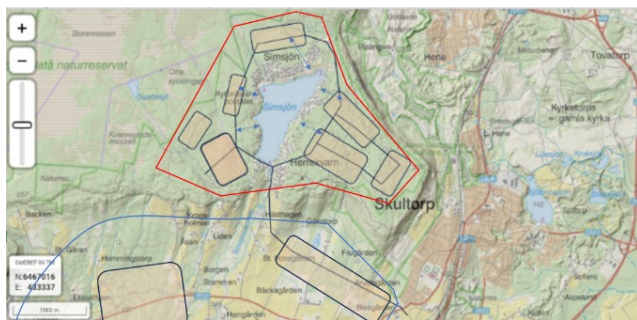
## Skultorp och Simsjöområdet



Figur 8. Demografi i Skultorp och dess omland.

Skultorp har stor potential. Dess omland, vilket inkluderar allt från Simsjöområdet till renodlad landsbygd, spås i kommunens befolkningstillväxt en högre tillväxttakt än tätorten. Men Översiktsplanen har restriktiva tankar kring att medge den potentiella befolkningstillväxten. Många vill bo perifert i / runt Skultorp med närhet till dess samhällsservice och centralortens utökade service ytterligare några minuter bort och samtidigt med en mycket vacker natur, som granne. Översiktsplanen möter denna önskan med reservationer. Skultorp nämns på sid 48.

Dynamiken är snarlik för Frösve/Stöpen, vilket Översiktsplanen bättre har fångat. Men till skillnad från Säter så har Simsjöområdets högplatå inte landskapsbildskydd utan kan bli plats för boende. Skultorp kan även expandera söder om Simsjöns högplatå. Detta område (blå kontur i figur 9) bör märkas ut på kartan som bostadsområde.



Figur 9. På Simsjöns högplatå finns plats för fler småhus, med nära till såväl sjö, som tätort. Ref sid 53-54.

Simsjöområdet (röd kontur i figur 9) bör utpekas som bostadsområde. En ringled förbättrar även vägen till befintlig bebyggelse genom vägkopplingar in mot befintlig mindre väg. (Blå pilar i figuren).

Vi anser att skedesindelningen på sid 53 är bakvänd. Det vore bättre att först ta fram planprogram för hela högplatån. Åtgärder kring befintlig bebyggelse kan ev. företas sist.

Planläggning av ny väg och tillkommande bebyggelse bör ges prioritet över befintlig.

Skultorp med omland bör förses med en högstadieskola. Vilket vi tidigare presenterat förslag på. Viktigt att ta höjd för denna framtida expansion vid etablering av ny skolverksamhet. Ny ledning för Vatten har dragits längs Rv 26. Där kan en GC-väg anläggas. Ref sid 64.

## Skolor och gymnasieskolor

Sid 36. Det står att "Gymnasiet har behov av utbyggnad vid både Västerhöjd och Kavelbro för att täcka kommande behov".

Västerhöjds och Kavelbros gymnasieskolor är redan för stora för att upplevas som trygga och är inte längre av en storlek där de vuxna i skolan klarar att upprätthålla den sociala kontroll som naturligt kommer av att man känner igen eleverna som går på skolan och i de flesta fall också vilket program de går på. De skalfördelar som kan uppnås genom stora enheter har för länge sedan uppnåtts och expansion bortom nuvarande storlek leder till förlust av trygghet utan att någon vinst uppnås. Detta styrs tydligt politiskt i bla servicenämndens fastighetsriktlinjer.

"Att bygga ut Kavelbro och Västerhöjd är inte nödvändigt. Det kommer leda till förlust av kontroll över elever och skapa ostrukturerat kaos. Kommunens fokus bör ligga på grundskolorna. Det går inte bra för många elever där."

*-Gymnasieelever under vår workshop kring detta remissvar.*

Skriften om att det finns ett behov av att bygga ut Kavelbro och Västerhöjd ska således strykas eftersom sådant behov inte föreligger på de platserna och det strider mot kommunala styrdokument på området. Eventuellt tillkommande behov får lösas på annan plats och lediga platser finns i grannkommunerna.

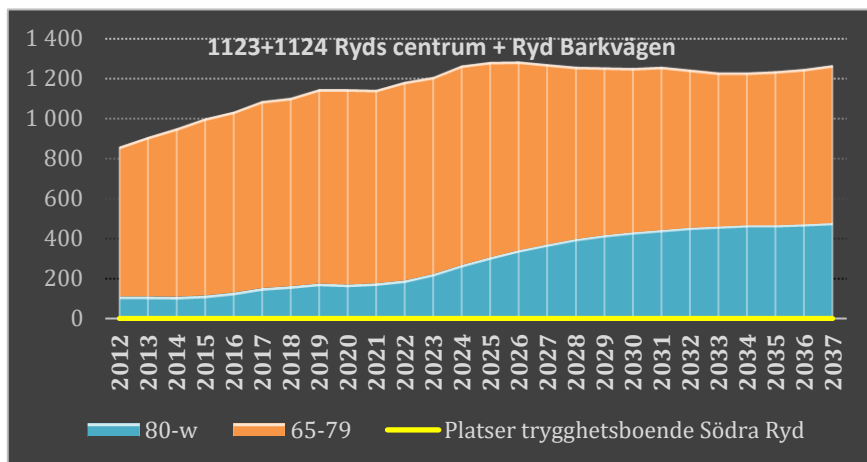
## Visualiseringsverktyg för kommunal planering med exempel.

Sid 37. Bilden i ÖP illustrerar väl upplösningen i kommunens planering av kommunal service. En bruttolista på tillkommande platser inom en period, oklart var och oklart när.

Kommunen har ett mycket stort behov av att öka denna upplösning och presentera den över tid och över ytan. För att kunna möta behov vid rätt tid och på rätt plats, med rätt tillgång.

Med rätt tillgång menar vi inte enkom fler lokaler. Det finns fler strategier att möta efterfrågan.

Dessa planeringsinstrument saknas idag – alternativt används dom inte - varigenom behov upptäcks med kort framförhållning och ofta så att planberedskap saknas, vilket leder till ryckiga, dyra och kortsiktiga lösningar där behovet sällan möts av rätt sorts tillgång i tid.

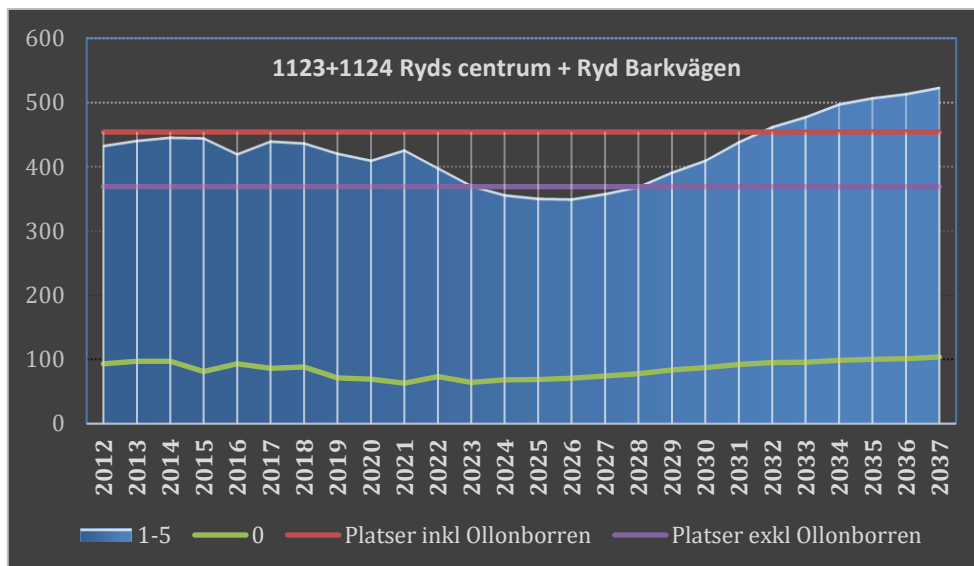


Figur 10. Exemplet äldre i Södra Ryd. Bildälla: Skövdepartiet.

Behovet av strategier för att möta exempelvis en tillväxt av äldre befolkning i Södra Ryd blir tydligt först när man visualiserar demografin per delområde över tid. På sid 42, kan planeringsprinciper Södra Ryd utvecklas.

I Södra Ryd finns många flerbostadshus utan hiss. En del vars nedre våning fungerar hjälpligt för 80+ Men var är strategierna för att möta behovet, prioriteras exempelvis äldre till dessa tillgängliga lägenheter? Kan sociala ytor tillskapas för äldre? Behövs trygghetsboende?

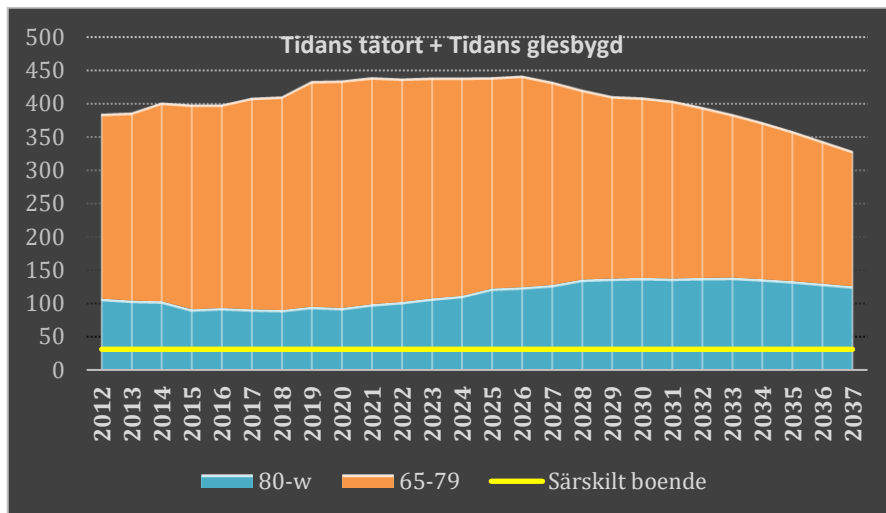
För att "se" denna typ av behov i tid och möta dem på klokaste vis behöver planeringsverktyg förbättras och möjliggöra högupplöst visualisering och simulering över tid och över ytan.



Figur 11. Exemplet små barn i Södra Ryd. Om man blott studerar nuläget 2024 med horisont av budget och strategisk plan till 2028 kan man tro att det borde stängas förskolor i Södra Ryd. Behovet av mer långsiktig planering blir tydligt om man blickar lite längre fram, bortom 2030, då de förskolor som finns inte längre räcker till.

I prognosen ovan ingår inte de drygt 400 hyresbostäder vilka Skövdebostäder år 2024 aviserat intresse av att bygga i södra delen. Visualiseringsverktyg krävs för att synliggöra effekter av sådant i vad avser behov av samhällsservice.

Sid 38. Här står att "En variation av bostadsutbudet (vad gäller bebyggelse typer, upplåtelseformer, storlekar och prisnivåer) ska prioriteras i alla kommundelar för att underlätta för människor att bo kvar i sin närmiljö." Vi instämmer och påtalar att landsbygden är den största kommundelen därvidlag. Men var finns dessa strategier konkretiserade? Kommunen bör utveckla nya former för boende åt äldre.



Figur 12. Äldre i Tidän. I Tidän ökar andelen 80+, främst sker den ökningen på glesbygden. Var är kommunens strategier för att möta detta behov i yttertätorter och dess omland? Sannolikt krävs nya typer av boende. Men hur ser de ut och vem levererar dem. Var och hur tas den insikt som uttrycks i ÖP om hand och preciseras?



Figur 13. Senior Homes and Community Development in Tidän.

- Leen Mansor, Marilyn Habre, Louis Lallier, Chalmers.

Bilden visar ett koncept för boende åt äldre. Enplanshus med en privat del (blått) och en gemensam del (orange).

Tänkt att uppföras centralt i Tidän med enkel närhet till samhällsservice. Konceptet utvecklades 2023 av chalmersstudenter.

Vi tror att det är en del av allmännyttiga bolags sociala uppdrag i vår tid att försörja samhället med den typen av byggnader som äganderätt och/eller hyresrätt i yttertätorter sådana som Tidän. Det ger ett mer socialt och mindre ensamt liv på ålderdomen, längre tid med eget boende, liksom att det startar flyttkedjor när det finns något mer anpassat lokalt att flytta till än det egna äldre/större huset mer anpassat för en barnfamilj. Mycket stora sociala vinster.

För den kommunala servicen, såsom hemtjänst, blir det mer rationellt att besöka fyra äldre på en central plats, än på olika mer perifera platser. Då ökar kvaliteten samtidigt som kostnaden minskar. Nya former av boende nämns även på sidan 39. Det vi efterlyser enligt ovan är mer konkret vad detta ska bestå i och vem som bygger dem.

Vi ser i demografisk statistik att detta behov inte endast uppstår i centralorten. För att på bästa vis möta detta behov behöver kommunen intressera sig för de berörda äldre och deras familjers behov och önskemål. Tidän nämns på sid 49 men inte behovet av bättre bussförbindelser till bla Mariestad och dess nya fabrik, ej heller nämns att det är en ökande andel av befolkningen i intervallet 80+.

## Hasselbacken och Norr om Lerdalavägen.



Figur 14 vägkoppling i norr. Ref: Sid 45.

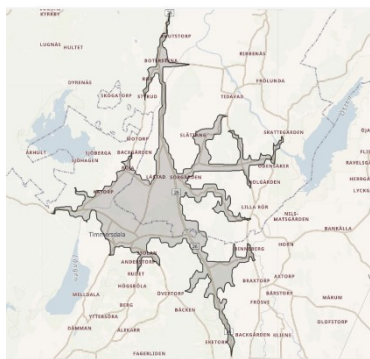
Figuren visar utbyggnadsområden "Hasselbacken" och "Norr om Lerdalavägen" överlagt på ett ortofoto från 1975. På fotot syns vägbank för biltrafik genom en snibb av reservatet Rånna-Ryd som olyckligtvis stängts av med bom för tjugotalet år sedan trots att behovet av den vägen kraftigt ökar.

Från nybyggnadsområden i norr behöver väg återigen öppnas mot sjukhuset. Den svarta linjen är en skiss på ungefärlig dragning av ny väg. Den följer till del den äldre vägbankens dragning, som syns precis under densamma i vitt. Översiktsplanen behöver kompletteras med ny väg.

Östra delen av denna kan medge att kollektivtrafiklinjer, som annars vänder vid Hasselbacken även angör Skaraborgs Sjukhus. En vägdragning lik den i skissen kortar dramatiskt restider och underlättar för fler färdssätt, som exempelvis elcykel, för de som arbetar på Sjukhuset.

Det står på sid 91 om att minska transporter. Ett sätt är genom kortare, genare, vägar.

## Stöpen, Timmersdala, Böja, Övertorp, Låstad och Binneberg.

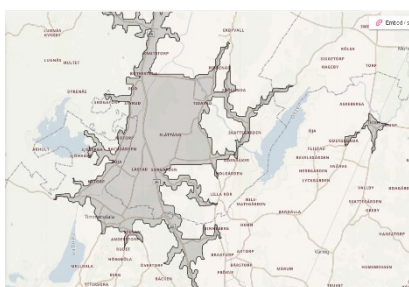


Figur 15. Områden inom 20 minuter med bil från Volvos fabrik och inom 20 minuter från Skövde.

På sid 49 nämns Stöpen och på sidan 50 Timmersdala.

De försörjs av var sitt reningsverk och har båda stor potential som boplats. Korsningen med riksväg 26 norr om Stöpen är mycket farlig och behöver åtgärdas.

Det finns ett område runt Nord Billingsens spets på gränsen mellan Mariestad och Skövde som bör komma att se ökad efterfrågan som bostadsort. Investeringar har gjorts i att dra fram kommunalt vatten och avlopp, VA, till Böja och Vristulven. Det är en utmaning att försörja attraktiva platser för boende med VA på gränsen mellan två kommuner, där nät normalt är finmaskiga. Samordning kan behövas med Mariestad.



Figur 16. Områden inom 20 minuter med bil från Volvos fabrik i M-stad och inom 20 minuter med bil från Skaraborgs Sjukhus Skövde.

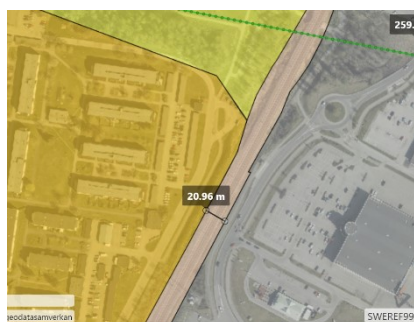
Befintliga verksamhetsområden för VA kan behöva utökas. Låstad i Mariestad kommun och Binneberg i Skövde kommun har båda potential för nya bostäder.

Men platser som Binneberg och Övertorp pekats ut för fler bostäder. LIS områden vid Lången och Vristulven, se sid 55, är emellertid väl placerade och bör utökas.

Även Tidans har nära till arbetsplatser i både norra Skövde och i Mariestad och försörjs av ett tredje reningsverk. Här (Timmersdala, Stöpen, Tidans och deras omland) finns sannolikt behov av att takta utbyggnad av bostäder med utbyggnad av reningsverk i en skedesindelning över tid och över ytan för att möta och mätta behovet av nya bostäder. Härvid är synkronisering med framtagande av den vattenförsörjningsplan vi påpekade behovet av i vårt förra yttrande stort.

## Mariesjö.

På sid 46 tas strukturbild för Mariesjö upp. Området avgränsas av riksintresset för transporter Västra Stambanan.

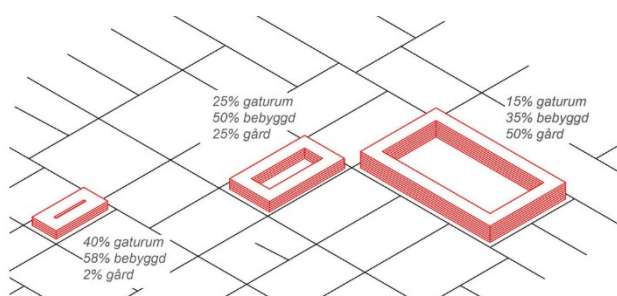


Figur 17 visar reservationsområde för järnvägsspår i höjd med Stallsiken. På sid 66 nämns Västra stambanan.

Där framgår att utefter stambanan ska reserveras ett stråk som är 45 meter brett utan bebyggelse. För att säkerställa plats för ett framtida tredje järnvägsspår.

Vi ser på en mängd platser att inte nog med utrymme reserveras för att tryggt medge ett tredje spår.

I stadsdelen med det vackra namnet Mariesjö, som benämns "Science City" i dokumentet trots att Skövde kommun har svenska språket som koncernspråk och är beläget i Sverige, avses en stadsdelsomvandling ske. Det är givet omvandling inom planperioden av utomordentligt stor vikt att denna omvandling sker med respektavstånd till framtida tredje spår och att detta respektavstånd utmätts i planen, liksom det är av stor vikt att denna korridor reserveras genom hela kommunen. Byggnader och annan infrastruktur i området ska således uppföras så de klarar krav inte enkom till befintliga spår, utan även till tillkommande. Beijers hall har mått som en idrottshall. Likväl avses den rivs och en ny idrottshall byggas. Är det god hushållning?



Figur 18. Principskiss för olika kvartersstorlekar. Skissen visar olika kvartersstorlekar med samma exploateringsgrad ( $e=2,6$ ).

Av de tre är strukturplanen på sid 46 mest lik den högra, om än klokt nog gaturummen gjorts vidare.

Befintlig kvartersstorlek har varit ett ingångsvärde i strukturplanen för Mariesjö. Kvarteren är något större än i centrala Skövde. Allt annat lika ger det mindre yta för gaturum i Mariesjö och sådant som parkering, angöring, grönska och solinstrålning i gaturummet något mer utmanande att tillgodose. Figur 18 är ett försök att illustrera detta. Handel är med sin tyngdpunkt tänkt längs en matargata, inte stadshuvudgatan. Stadshuvudgatan med dess kopplingar i norr till handelsområden skapar stora flöden av människor.

Med dessa ingångar kan handel och service komma att etableras nära flödet längs stadshuvudgatan i en omfattning som det begränsade gaturummet med relativt få tvärgator kan få svårt att möta. Man bör därför i fortsatt arbete nogsamt fundera kring parkeringslösningar längs stadshuvudgatan för att tillgodose behovet av kortvarig angöring, <30 minuter, för kunder längs detta stråk.

Vikten av kommunverkstadens fortsatt centrala placering bör beaktas i dragning av väg så att merparten av den verksamheten kan finnas kvar centralt belägen i centralorten av effektivitetsskäl. Tomten har potentiellt markföreningar från tidigare markanvändning och ligger i bullermattan från järnvägen, kostnaden för en eventuell omlokalisering är ansevärd och utgör en kostnad kommunen självt skulle få bära vid flytt.

I Mariesjö köps mark in som tidigare varit verksamhetsområde. Markföreningar förekommer. Kommunen bör därmed ha en flexibel syn på markanvändning för den mark man köper in i det fall områden blir orimligt dyra att sanera för att kunna användas som bostäder bör de fortsatt kunna nyttjas till andra angelägna funktioner.

Den exakta placeringen av parkeringshus, så kallade mobilitetshus, och/eller markanvändning annan än boende, som till exempel park, något kvarter med servicefunktioner liknande de som idag finns i området, eller markparkering / torg, bör kunna anpassas utifrån om marken duger till känslig markanvändning eller ej. Något vi idag ej har full klarhet i. För att åstadkomma den sortens flexibilitet i markanvändningen är det angeläget att markföreningar karteras tidigt och blir ett ingångsvärde, av många, i att fastställa lämplig funktion hos kvarter i god tid, inte en ovälkommen kostnad efter att kvarterets användning fastställts och i ett alltför sent skede.

Överlag är stadsdelsomvandling i denna skala dyr och binder stora kapital. Verksamheten kopplad till Skövdes företagspark och Skövdes högskola är angelägen att ta till vara på. På IT-området är de 80 företag med 1000 talet anställda ledande i norra Europa. Här finns därtill ett 50 tal startup-företag. Denna bransch skall ges möjlighet att expandera. Stor potential för tillväxt finns i detta då denna IT-bransch inte känner exakt samma begränsningar som energi och logistik-krävande industrier vars tillväxt möter kapacitetsbegränsningar i den nära framtiden i Skaraborg.

Givet storlek och omfattning på detta stadsdelsomvandlingsprojekt vill vi varna för att maximalt ett sådant projekt är vad Skövdes skatte- och avgiftskollektiv mäktar med åt gången utan att äventyra kommunkoncernens finansiella ställning. Detta i synnerhet som Skövde kommun och dess bolag är huvudsaklig aktör inte endast i att möjliggöra omvandlingen, utan även som exploitör och ägare. Kommunens strategier för området kan utvecklas och förbättras genom högre delaktighet av andra aktörer bland annat genom att avyttra fastigheter, även inom ramen för Kreativa Hus AB. Fler än kommunens bolag kan försörja företagsparken med lokalytor.

För hållbar tillväxt vid sidan av detta stora projekt efterlyser vi således fler och annorlunda strategier för befolkningstillväxt annat än fler projekt med kapitalintensiv förtätning / byggnation på höjden genom stadsdelsomvandling. Exempelvis vill vi se mer av:

- Stadsspridning,
- Expanderande yttertätorter,
- Skapa flyttkedjor och
- Tillskapa boende på landsbygd.

Detta för att nå en optimal tillväxt med balans mellan olika former och med balans mellan kostnad/nytta och för att attrahera flest kategorier människor till och i vårt arbetsmarknadsområde behöver energi och engagemang likt det som investeras i Mariesjö, även investeras i dessa strategier. Mariesjöprojektet bör ses i detta sammanhang som en av flera strategier i en portfölj av strategier för tillväxt. Där sammantagen effekt blir störst av en stor bredd. Det ska finnas olika boendeformer även i centrala Skövde, inte endast lägenheter.

## Verksamhet och industri

Flygplatsområdet vid Locketorp bör utpekas som flygplats i markanvändningskartan eftersom det området är lämpat för det och mark i söder reserveras för förlängning av landningsbanan för att kunna starta och ta emot fullastade stora transportflygplan.

Vår arbetsmarknadsregion behöver med sitt regionsjukhus och Skövdes garnison en flygplats med lång landningsbana. Ur ett NATO-perspektiv är terminalbyggnad och terminalspår till området inte önskat, men industri bör förläggas vid sidan av flygplatsområdet för att inte riskera att hamna i vägen för intressen av väsentlig betydelse för totalförsvaret. Härvid behöver kommunen säkra markåtkomst bredvid flygplatsen, vilket kan utpekas som plats för verksamheter annat än flygplats.

Terminalområdet får heller inte medges sådan dragning att det stör flygtrafik. Som ett exempel på behov av logistiklösningar kommer Skövde garnison inom ramen för NATO samarbete / medlemskap att försörja egna svenska förband i NATOs nordöstra operationsområde.

Flyg är vårt mest moderna transportsätt. Den utveckling med elektrifiering och autonoma fordon som sker på markbundna fordon sker även inom flyget. När såväl pilot som bränsle byts ut mot autonoma system och eldrift så ökar konkurrenskraften i flygrörelser. Skövde är centralort i Skaraborg. Skaraborg avgränsas av två större barriärer; Vätern och Vättern. Flyg är ett av få transportsätt som kan överbrygga dessa barriärer, varigenom det är ett särskilt behövt transportmedel i Skaraborg framgent givet teknikutveckling på området. En flygplats behövs som nod i ett sådant transportsystem. Det är Skövde flygplats väl lämpat som.

Vad gäller större ytor lämpliga för större verksamheter och industrier i direkt anslutning till västra stambanan finns flera sådana ytor i Skövde kommun varav ingen har pekats ut som sådan i förslaget till Översiktsplan. Det är ont om dem söderut mellan Göteborgs hamn och Skövde. Det är därför ett misstag att inte peka ut stora industriområden in på västra stambanan i förslaget till ÖP. När energibehovet möts mot slutet av planperioden och de



industrietableringar som nu sker leder till följdetableringar så behövs dessa ytor för det ändamålet. Inpå stambanan finns redan påverkan av buller och farligt gods och det närmaste området är då lämpat för verksamheter. Inte boende.

Det saknas ett materialförsörjningsperspektiv. Grus och bergtäkter har inte pekats ut bortom riksintressen. Fler än så har ett regionalt och kommunalt intresse och bör framgå i ÖP.

## Hasslum

Övningsområde Hasslum bör utpekats som övningsområde för totalförsvarets ändamål, dvs samma användning som historiskt varvid behovet av marksanering som nämns på sid 61 blir lägre. I övningsområdets influensområde, för rök och buller, bör ytor för verksamheter pekats ut. Bortom det i nordväst kan finnas utrymme för tillkommande bostäder. Dessa ytor behöver trafikförsörjas.

## Klimatanpassning

Ref sid 74-77. Vi har motionerat om behovet av en klimatanpassningsplan. Det finns behov av mer grönt och mer träd i staden. Mer lokalt omhändertagande av dagvatten genom infiltration och mer ytor och volymer för fördröjning av dagvatten. Exploatering i Södra delen av Södra Ryd bör ta hänsyn till skugggivande träds positiva påverkan. Ju närmare befintlig bebyggelse dessa träd i söder står, desto viktigare är det att de behålls för att skugga och svalka bebyggelsen norr därom. Vi ser inte att tillräcklig hänsyn tas idag till behov av skugggivande träd i centralorten.

När vi borde plantera denna typ av träd tas de istället ned utan större eftertanke på hur detta påverkar miljön vid värmeböljor. Snarlikt har det gått till vid nytt bostadsområde i Hasslum.

Mycket av de gröna och blåa ytor som är kvar i centralorten är av karaktären skugggivande och/eller fördröjande för dagvatten. Att istället bebygga och/eller hårdgöra dessa blir en direkt följd av strategin förtätning och den förlegade täthetsnorm vi berört i inledningen.

Det bör därför tydligt sägas att det finns en stark målkonflikt mellan strategierna förtätning och klimatanpassning, där vi menar att det senare bör ges högre prioritet för ökad livskvalitet och robusthet. Industriområdet i Norra Ryds kommande och senaste etapp är två sedelärande exempel. Man bör inte ur ett klimatanpassningsperspektiv förlägga industriområden där översvämningsytor sammanfaller med utströmningsområden ut ur berget och bildar sank mark.

Området Locketorp kommer om det hårdgörs utan att rätt åtgärder för lokalt omhändertagande av dagvatten, LOD, vidtas att likt annan expansion i den i strukturbilden utpekade expansionsriktningen att bidra till att skölja bort broar längs vattendrag nedströms och lägga områden kring Horn och längs Klämmabäcken under vatten vid skyfall.

En mängd strategier behöver därför utvecklas sådana att exploaterade ytor inte släpper vidare vatten fortare än de gjorde före exploatering.

## Vatten och avloppsförsörjning.

Kommunens deponi förorenar reningsverket Stadskvarn med ämnen som reningsverket inte är tänkt att kunna rena. Dessa ämnen förorenar växtnäringen som avskiljs på Stadskvarn och det är ej hållbart. Näring bör återföras i ett kretslopp, inte skadliga ämnen. Lakvattnet behöver därför renas eller göras till föremål för phytoremediation innan det når Stadskvarn. Skattekollektivet har det ekonomiska ansvaret för deponin. Ansvaret bör ej läggas på avgiftskollektivet vars skuldsättningsgrad är högre.

I övrigt påminner vi åter om behovet av en vattenförsörjningsplan som stödjer ÖP och en synkronisering av dessa två dokument.

## Optofiber och mobilnätverk.

Bredbandsverksamheten har god lönsamhet vilket bör nyttjas till att säkerställa avbrottsfri kraft i noder och andra former av redundans. Ref sid 87. Täckningen är god. Optofibernätet bör rustas för att varaktigt kunna nyttjas utan att regionala elnät fungerar. De bör vidare kunna försörja mobiltelefonmaster.

Vid införande av 5G advanced standard bör kommunen genom kontakter med tex Sveriges Kommuner och Regioner, Länsstyrelsen i Västra Götaland och Post och Telestyrelsen, verka för att kommunens ledningsfunktioner har tillgång till prioriterade och hela vägen krypterade kanaler i det mobila nätverket, samt att detta fungerar i kommunen utan strömförsörjning utifrån.

## Energiförsörjning

Från sidan 90 nämns energiförsörjning och energiproduktion. Mycket andas av att invänta en gemensam plan uppifrån. Större delen av lösningen är att här och nu börja få energilösningar på plats underifrån. I början av 2023 lade Skövdepartiet en motion om en inventering av åtgärder på området.

Möjligheter till åtgärder inom bla solenergi och nätlager är stor inom kommunkoncernen i vid bemärkelse inom allt från VA-verksamheter till olika fastighetsägande bolag och vår egen kommunala fastighetsförvaltning. Priserna är dessutom i skrivande stund mycket attraktiva. Alldeles för lite görs här och nu givet att åtgärder på området är direkt lönsamma.

Skövde kommuns energi och klimatplan är en halv plan, såtillvida att dess huvudsakliga fokus är att spara energi i syfte att spara klimatet. Den innehåller inte i samma utsträckning strategier kring anpassning till ett förändrat klimat eller strategier för att öka produktion vare sig av förnyelsebara råvaror eller förnyelsebar energi. Utvecklingspotentialen är stor.

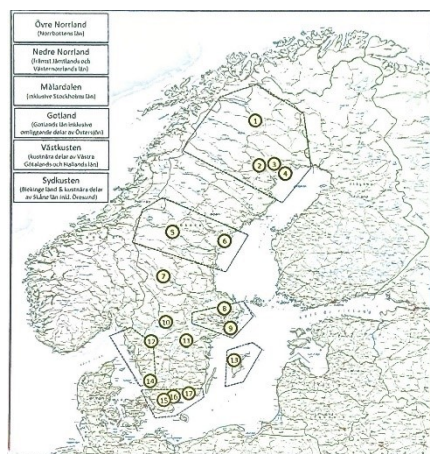
Ett koncept som helt glömts bort i omställningen är biokol. En process som när den startas är självförsörjande på energi och skapar högvärdigt bränsle vilket kan användas som det är i Cementa, eller briketterat i Volvo för att där ersätta fossilt kol eller som spetsvärme i pulverbrännare på vårt värmeverk och då ersätta bio-olja som duger till drivmedel.

Den koldioxid som släpps ut i det systemet är del i ett kretslopp av lokalt producerat skogsbränsle med gratis återtransport via atmosfären till Skaraborgs skogar. I bjärt kontrast till en mycket dyr, Kolin fångning och lagringsprocess, CCS som nämns på sidan 92. Så är koldioxidtransporten från biokol åter till att bindas in genom fotosyntes gratis och naturlig.

Även el genereras i den processen. Heidelberg Materials Cement AB har studerat konceptet. Men industrin i övrigt och vårt energibolag har ej ens studerat konceptet.

På sidan 92 nämns vindkraft. Om kommunkoncernen bygger energilagring eller energiomvandling i någon form kan vindkraft vara en del av lösningen. De bör då leasas eller strömmen upphandlas på annat vis från platser med goda vindförhållanden väl spridda över landet. Skövde har emellertid inte särskilt väl lämpade vindförhållanden.

## Försvarsmakten. Utrikes trupp.



Militärstrategiskt viktiga områden och DCA

#	ORT	ANLÄGGNING/OMRÅDE
1	KIRUNA	Militärläger och övningsområde
2	VIDSEL	Flygplats, test- och utväreringsomr.
3	BODEN	Regements- och övningsområde
4	LULEÅ	Flottjmråde
5	ÖSTERSUND	Militärläger och övningsområde
6	HÄRNÖSAND	Övningsområde och hamn
7	ÄLVDALEN	Militärläger och övningsområde
8	UPPSALA	Flottjmråde
9	BERGA	Regements- och övningsområde
10	KRISTINEHAMN	Regements- och övningsområde
11	KVARN	Militärläger och övningsområde
12	SÄTENÄS	Flottjmråde
13	VISBY	Regements- och övningsområde
14	HALMSTAD	Regements- och flottjmråde
15	REVIÑGEHED	Regementsområde
16	RAVLINDA	Militärläger och övningsområde
17	RONNEBY	Flottjmråde

Vad som nedan anförs är i sin helhet från öppna källor.

Figur 19. Sverige har ingått avtal med USA kallat Defence Cooperation Agreement, DCA. Det medger förhandslagring av utrustning och stationering av amerikanska militära förband i Sverige.

Skövde, Sveriges största garnisonsort, pekas inte ut i DCA. Närvaro av större amerikansk trupp kan således ej utifrån det avtalet förväntas vara av permanent karaktär i kommunen. Sådan närvaro kan därför förväntas inom ramen för Vårdlandsstöd främst i form av mer kortvariga övningar och transporter / transiteringar.

## Typsituationer Vårdlandsstöd (VLS)

Figur 20. Typfall för Vårdlandsstöd.

Transitering/ Försörjning genom Sverige



Basering i Sverige



Basområde för operation utanför Sverige



Sveriges roll som värdland i ett NATO sammanhang kan ha tre olika karaktärer. Vid värdlandstöd lämnar det civila samhället stöd till försvarsmakten och allierade länders försvarsmakt. DCA pekar inte ut Skövde i förväg som föremål för vare sig basering eller basområde Återstår då transitering.

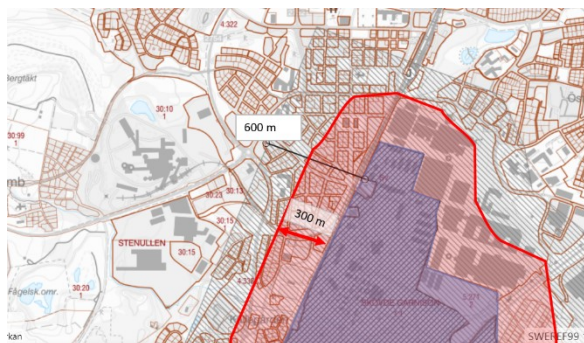
Vårdlandsstöd vid transitering påverkar främst infrastrukturen förbi en ort, men kan omfatta sådant som kortvarig vistelse / raster / förplägnad.

## Försvarmakten. Egen verksamhet.

Om än inte någon större effekt på markanvändningen ur ett ÖP perspektiv kan härledas för Skövde kommun utifrån DCA och öppna källor i vad avser utländsk trupp annat än på transiteringsinfrastruktur har Skövdes garnison fortsatt stort avtryck på kartan och är en planeringsförutsättning.

Omvärldsläget har blivit kärvare där riksdag och regering uttalat att väpnat angrepp på Sverige ej längre kan uteslutas. Ett garnisonsområde är ett tänkbart militärt mål.

Emellertid finns inga planeringsraster som tar hänsyn till risker för kringliggande verksamheter utifrån denna risk. Skövdepartiet anser att den förhöjda risken för militärt angrepp på Sverige föranleder att sådana planeringshänsyn införs.



Figur 21 visar ett befintligt raster för behov av hinderfrihet ca 600 meter från garnisonsområdet. Vidare, i rött, en illustrativ gräns 300 meter från garnisonsområdet.

Skövdepartiet anser att gränser bör införas, inom vilka andra samhällsviktiga funktioner såsom förskolor/skolor på sikt avvecklas och vid förhöjd beredskap utryms, samt en gräns där ytterligare bostäder ej uppförs.

Detta har stor påverkan på av SBAB skisserat stadsdelsomvandlingsprojekt Södermalm, vilket som en följd ej bör innefatta fler bostäder eller skolor inom sådant riskområde.

I övrigt är det väsentligt att försvarets intressen fortsatt beaktas i kommunens planering så att framtida möjligheter till övningar och annan verksamhet ej begränsas.

## Fortsatt planering

Tydliga mål och strategier för ett vitalt och aktivt föreningsliv bör inkluderas i ÖP 2040. Aktiva medborgare bidrar till ett samhälle som lockar till inflyttning och besök.

Ett utvecklat och aktivt samhälle lockar nya invånare med kunskap, kompetens och engagemang.

Det ska vara en självklarhet att kommunen erbjuder skola och utbildning med spetskompetens. Ett sådant kunskapsfokus bör uttryckas i Översiktsplanen. Högre utbildning nämns på sid 22. Men inte mycket kring ambitioner och utrymme för den del av utbildningsväsendet kommunen ansvarar för dessförinnan. Ej heller nämns åtgärder för skola och utbildning under fortsatt arbete på sid 126.

Skola och utbildning är viktigt och det utrymme, placering och arkitektonisk utformning vi ger till våra skolor säger något om politikens ambitioner på området. I ÖP 2040 bör dessa tankar om kvalitet, utrymme, gestaltning och prioritet för skola och förskola i det offentliga rummet utvecklas.

Ett tydligt etableringsprogram för nationella och internationella aktörer bör utvecklas och nämnas i ÖP 2040, lämpligen under fortsatt arbete sid 126.

En stor mängd stödjande dokument krävs för att förverkliga ÖP 2040. Här kan nämnas nytt infrastrukturprogram, ny vattentjänstplan, ny IT-infrastrukturplan, nytt landsbygdsprogram, nytt bostadsförsörjningsprogram, kris- och beredskapsplanläggning, ny energiplan och så vidare.

Det är angeläget att en leveransplan för dessa stödjande dokument upprättas och att de därefter uppdateras i rätt takt och i rätt inbördes ordning i enlighet med den planen. Vissa av dessa stödjande planer bör tas fram parallellt och synkroniserat med varandra för att kunna nå en väl fungerande helhet.

Denna sida har med avsikt lämnats tom för anteckningar.

## Bilaga

### Skövdepartiets Yttrande i samrådsskedet av Översiktsplan 2040

ÖP och stödande dokument i kommunen.

Det är angeläget att ny översiktsplan tas fram. Framgent bör planen uppdateras en gång per mandatperiod, inte som nu med mer än tio års mellanrum.

Med anledning av ny Översiktsplan och ny lagstiftning bör arbetet med att ta fram en vattentjänstplan startas under innevarande år. Även fler stödande dokument behöver omarbetas framöver. Bland annat behöver den så kallade Trafikstrategin ses över och ett nytt program för Trafik tas fram.

Landsbygdsprogrammet togs fram 2012 och reviderades 2018 för att konkretisera nuvarande Översiktsplan. Dess riktlinjer för boendemöjligheter på landsbygd bör dessutom skrivas in i ÖP 2040, de lyder:

#### Riktlinjer

- Boendemöjligheterna på landsbygden och i yttertätorterna ska tas till vara och utvecklas i enlighet med Skövde kommuns översiktsplan.
- Kommunal detaljplanelagd mark för ny bostadsbyggnation ska finnas i yttertätorterna.
- Kommunen ska ha en positiv inställning till bostadsbyggnation utanför detaljplanelagt område på landsbygden.
- Kommunen ser bostadsbyggnation på landsbygden utanför detaljplanelagt område som ett viktigt verktyg för fastighetsutveckling, befolkningsutveckling samt tillväxt på landsbygden.
- Kommunen ska vara återhållsam med att kräva ny detaljplan vid förtätning av bostadsbyggnation utanför detaljplanelagt område, framförallt på landsbygd och jordbruksmark.

Skövdepartiet anser att dessa redan fastställda riktlinjer är en god grund för det ställningstagande som krävs i själva Översiktsplanen för att kunna ha en tillåtlig attityd till boende på landsbygd. Vi anser att denna attitydförändring är en konkurrensfördel som möjliggör för Skövde att erbjuda attraktiva boenden kostnadseffektivt. I synnerhet är det viktigt att se positivt på byggnation i nuvarande yttertätorters närmaste omland och inte låta en död hand vila på dessa ytor i väntan på detaljplaner.

Brukningsvärd jordbruksmark är mark som med hänsyn till läge, beskaffenhet och övriga förutsättningar är lämpad för jordbruksproduktion. Dock får sådan mark tas i anspråk för ett väsentligt samhällsintresse. Bostadsförsörjningsbehovet är ett sådant väsentligt intresse, som ges företräde och detta ställningstagande om vikten av att underlätta boende och byggnation på landsbygd bör framgå av översiktsplanen, som ett nionde ställningstagande.



Åtta ställningstaganden.

## 1. Livsmiljön i fokus

### Hållbar befolkningstillväxt.

Befolkningstillväxten ska vara på en hållbar nivå så att kommunens välfärdstjänster, trygghet och infrastruktur hinner växa i samma takt. Det kostar att växa för fort och vi kan se ökade tomt- och bilköer, ökad otrygghet, dyra förtätningsprojekt samt brist på personal inom flera sektorer i kommunen.

Det är positivt att Översiktsplanen inom planperioden ger utrymme för en befolkningstillväxt till 75.000 invånare, dock är allt som pekas ut som möjligt inom planperioden inte genomförbart eller möjligt. En tillväxttakt under denna nivå är mer sannolik att nå med möjligheten och vinsten att kunna bibehålla goda kvaliteter i livsmiljön.

En alltför hög takt riskerar uppenbart att ske på bekostnad av goda livsmiljöer och medborgarnas trivsel och välbefinnande.

Att gestalta och tillskapa olika typer av mötesplatser är ett viktigt incitament för att tilltala människor, ge goda förutsättningar till att delta i olika aktiviteter samt att bryta olika barriärer i samhället.

## 2. Den nära staden

Skövde erbjuder en god livsmiljö, trygghet och närhet till olika former av service och dessa kvaliteter vill vi fortsätta att vårda och förvalta på bästa sätt när kommunen växer. En nära stad är för oss lika mycket som att det ska vara enkelt att ta sig ifrån landsbygden och våra yttertätorter in till centralortens utökade samhällsservice som att det urbaniserade boendet i staden har nära till en god och varierad service.

Täthet som norm, i betydelsen ökad förtätning, är därmed inte ett ställningstagande vi accepterar. Vi eftersträvar en kommun med mer av stadsspridning, växande yttertätorter och förbättrade kommunikationer som istället ökar kommunens boendeattraktivitet inte endast dess boende-densitet.

Täthet som norm bör därför utgå som ett ställningstagande i Översiktsplanen och för att undvika missförstånd bör det även tydliggöras att privatbilism och bilpendling är eftersträvansvärda och hållbara färd sätt i en arbetsmarknadsregion likt Skövde regionen.

### 3. Levande och unika platser

Vi eftersträvar mer stadsspridning och boende i småhus (parhus, villor, kedje-/radhus) än förtätning och höga punkthus.

I centrala Skövde vill vi verka för mer av kvartersstruktur, bevarande av och tillskapande av grönområden och mer ljusinsläpp. Omvandling från verksamhetsområde till bostadsområde har visat sig vara mycket kostsamt\* och med den begränsade skattebas som Skövde har är det angeläget att prioritera rätt saker och i rätt ordning.

Norrmalm, Mariesjö och Södermalm är tre områden som planeras att omvandlas i hög takt samtidigt och det kan inte göras enligt vår bedömning. Det är viktigt att tillse att nya bostäder och områden kompletterar dem som redan finns. Vi delar uppfattningen att ha kunskap om en plats kultur och kulturarv är grundläggande för att förstå platsen och vad som gör den attraktiv.

\*Relativt jämförelsekommuner med snarlik befolkningsutveckling ökar vår skuldsättning snabbt som en följd av Skövdes stora fokus på förtätning genom stadsdelsomvandling som strategival. Den strategin är därför jämförelsevis dyr.

Stadsdelen Mariesjö i Skövde, Sverige, benämnes Mariesjö. Inte ett engelskt namn.

### 4. En levande landsbygd

Skövdes yttertätorter indelas i serviceort eller inte serviceort. Vårt förhållningssätt är att den skalan är mer analog än binär liksom att den är föränderlig över tid. Våra yttertätorter är navet på landsbygden och deras vikt och tillväxtkraft kan dessutom skifta över tid. Översiktsplanens uppdelning för dessa mindre orter riskerar att begränsa deras utveckling och möjlighet till etableringar om de inte i

Översiktsplanen är utpekade som serviceorter.

Vi vill inte bygga så nära befintliga verksamheter att det begränsar deras möjlighet att utvecklas. Vår ambition och vilja är att skapa en god och trygg livsmiljö för alla invånare i kommunen, oavsett om du bosätter dig utanför staden eller på landsbygden. För att kunna leva, verka och bo där du trivs och mår bra behöver våra kommuninvånare ges möjlighet att kunna påverka sin boendemiljö, utbyggnadsplaner på orten / i sin närmiljö, servicefunktioner, kommunikationer och inte minst sin närhet till grönområden / närhet till naturen.

## 5. Ett grönskande Skövde

Skövderegionens främsta konkurrensmedel är inte att bygga en tätare stadskärna, likt Göteborg, tvärtom ligger attraktiviteten i att nyttja vår unika möjlighet och konkurrensfördel i ökad stadsspridning och därmed åstadkomma fler unika boenden, med egen gräsmatta och närhet till grönområden och natur.

Det kräver en strategi för attraktiv tillväxt i våra yttertätorter och dess omland.

Vi vill därför se att det byggs bostäder nära naturen utanför centralorten i motsats till en förtätning inne i centralorten som därmed begränsar och förminskar befintliga gröna ytor. Vi ser gärna en mångfald av fler kvalitativa och grönskande miljöer.

Natur är viktigt för vårt välbefinnande och framför allt i de centrumnära delarna av kommunen. Vi vill se mer kolonilotter och möjlighet till odling i tätorter.

### Flyttkedjor

Vi eftersträvar betydligt kortare tomtköer. Vi behöver en ökad tomtproduktion i såväl yttertätorter som i centralortens närhet och fler flyttkedjor. För att åstadkomma fler flyttkedjor anser vi att allmännyttans främsta sociala uppdrag är att tillskapa olika typer av boenden lämpade för den äldre befolkningen över hela kommunen. Detta skulle väsentligt underlätta för dem som önskar sälja sin villa för att kunna flytta till något mer lättskött boende.

## 6. Trygghet, medskapande och samverkan

I all samhällsplanering ska den sociala aspekten med trygg närmiljö ges stor tyngd. Vuxennärvaro och social kontroll är väsentligt för att skapa trygghet i ungdomars vardag. Vi understryker vikten av att göra återkommande bakgrundskontroll av all personal som kommer i kontakt med barn och unga i vår kommun.

Brottsförebyggande rådet är ett mycket välfungerande nätverk mellan polis, Svenska kyrkan, kommunens skola och socialtjänst, väktarbolag, fastighetsbolag,

räddningstjänst m fl för att förebygga och stävja kriminalitet, droganvändning och försäljning bland unga. Detta gemensamma arbete ska fortsätta och utvecklas så att befintliga rutiner och strukturer kan bestå och ge goda resultat.

Som synes av rubriken anser vi att ett ökat fokus på trygghet är påkallat i detta ställningstagande. Det är den enskilt viktigaste faktorn vid val av boplats.

I vad sägs om ökad förankring och medverkan vid framtagande av Översiktsplan finns utrymme för förbättring. Så har till exempel den beredning som existerar för att bereda kommunens planer på samhällsbyggnadsområdet, Beredning Samhällsbyggnad, inte varit styrgrupp för framtagandet vilket hade varit lämpligt.

Istället har en mycket snäv krets politiker, KSAU, varit de enda man frågat medan planen fortfarande var i en kreativ fas och även fullmäktiges partigrupper har kommit in mycket sent i arbetet, eg. först vid samrådsskedet. Medborgardialog behövs tidigare.

## 7. En framtidssäkrad kommun

### Skövde som garnisonsort, beredskap och civilförsvarets försörjningstrygghet

Skövde har ett särskilt ansvar för att stötta Försvarsmakten inom ramen för totalförsvaret.

Försvarsmakten är en av våra större arbetsgivare i kommunen och med en stor potential till utveckling och tillväxt kommande år. Ett kommande NATO medlemskap gör detta än mer påtagligt och även civilsamhället har uppgifter i värdlandsstöd.

El, VA- och fibernäten bör stärkas med avbrottsfri kraft, skalskydd och cybersäkerhet. Det krävs en ökad förmåga för det kommunala bolaget Skövdes Energis elgenerator för samhällskritiska verksamheter och dubblerade matningar bör byggas.

Vi bör säkra tillgång till alternativ vattenförsörjning, skapa reserv uttagsbrunnar i Hökensås samt tillskapa ytterligare reningssteg för dricksvattnet. En egen elproduktion med solenergi och förmåga till lagring bli i Skaraborgsvattens nät, men även på större tak i kommunen, behövs för att spara kostnader och ge möjlighet att förlänga drifttid vid elavbrott.

## 8. Skövde i Skaraborg

### Infrastruktur, trafik, etableringar och kommunal samverkan

Det behövs fungerande leder för samtliga trafikslag. Från fotgängare, cyklister och bilister på det lokala planet till sammankopplingen med vår omvärld via bil, tåg och flyg.

Flygplatsen i Skövde är en strategiskt viktig fråga genom kommande förarlöst och elektriskt flyg som logistiknod och för de företagsetableringar som bygger dessa luftfarkoster.

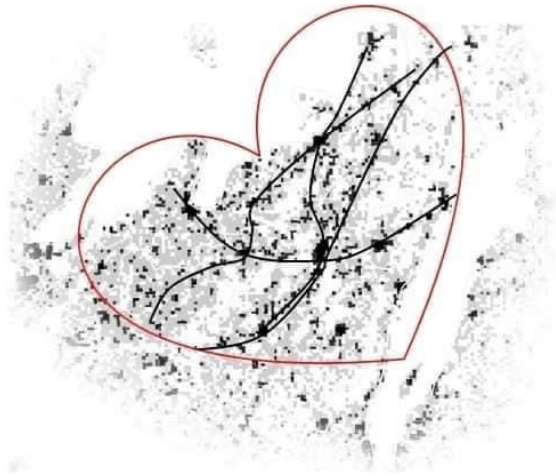
Ett NATO medlemskap ger en ökad betydelse för flygplatser i vårt område. Vi vill nyetablera verksamheter / industrier på stora kringliggande markområden. För att försäkra oss om att vi kan ha en fungerande flygkommunikation i en framtid vill vi dock inte bebygga landningsbanan. Alla nyetableringar av industri inom kommunen behöver planeras utifrån befintlig och planerad möjlig infrastruktur på vårt väg- och gatunät för att inte skapa onödiga trafikproblem. Eftertanke och framförhållning kring logistikflödet krävs för att hitta bra och robusta lösningar för våra invånare.

### Företagspark

Skövdes företagspark har fokus mot IT och fordonsindustri och det fokuset vill vi behålla, men vi ser gärna en utökad utbyggnadstakt av lokaler för dessa nyetableringar genom att Skövdes bolag Kreativa Hus säljer av sina fullbelagda byggnader med etablerade företag till privata fastighetsbolag och därefter bygger nya lokaler till nystartade företag för det frigjorda kapitalet.

## Skövde regionen

Skövde regionen, som arbetsmarknadsområde, definieras av pendlingstider



Figur. Befolkningstäthet och infrastruktur i Skövde regionen.

Forskning visar att kvinnor och personer med lågavlönade yrken har lägre tolerans för sin pendlingstid. För oss är goda kommunikationer, såsom kortare bilköer och kortare restider, därför inte endast en fråga om ett gott företagsklimat, utan även en frihets- och jämställdhetsfråga.

Vistelsetiderna för barnen på förskola och fritidshem kortas även ned. Så kan därför Skövde regionen växa sig större för fler människor.

Regionens styrka är dess många medelstora orter. Kommunal samverkan är därför särskilt viktigt i vår region kring upphandlingar, kommunala tjänster och övrig expertis eftersom vi till skillnad från de flesta andra områden inte domineras av en enda stor centralort. Vi blir därför starkast i tätt samarbete med andra kommuner.

Infart / förbifart för riksväg 49 beskrivs i översiktsplanen behöva utredas. Detta har redan samstämmt sagts i de två största partiernas remissvar på kommunens trafikstrategi år 2012.

7 februari 2024

Vi menar att det nu är hög tid att i Översiktsplanen reservera en korridor för förbifart av riksväg 49, sannolikt i linje med Källedalsbäckens bäckkravin, från Våmb till Segerstorp.

Att etablera noder för förarlöst flyg och elflyg är av särskild vikt för Skövde regionen eftersom detta transportsätt kan överbrygga Väner och Vättern med snabba miljövänliga transporter till Linköping, Karlstad, Oslo mfl orter.

## Simsjöområdet

Vi anser att detaljplaner för befintlig bebyggelse så som föreslås är gott beskrivet men att detaljplaner för kringliggande höglåtar också bör tas fram. Dessa bör inte pekats ut som utredningsområden utan istället benämnas som bostadsområden.

## Flygplatsområdet

Vi anser att framtidens hållbara mobilitet till stor del omfattar elflyg och förarlöst/autonomt flyg. Efter ett inträde i NATO förändras vår region ur ett totalförsvarsperspektiv, vilket även det talar för fortsatt flygplatsverksamhet här i Sveriges största garnisonsort. Vår ståndpunkt är därför att flygplatsområdet Locketorp i Översiktsplanen utpekats som lämpligt för flyg- och flygplatsverksamhet och således utpekats som infrastruktur i planen, inte endast som verksamhetsområde.

Större industrietableringar är fortsatt både önskat och lämpat på ytor väster om landningsbanan, men inte på landningsbanan. All den yta som utpekats i Locketorp bör köpas in och detaljplaneläggas för att snabbt kunna etablera industrier som ej behöver landningsbana bredvid densamma istället för att placeras ovanpå.

## Övriga synpunkter

I kapitlet Utomhusverksamheter omnämns anläggningar för fotboll och annan utomhusverksamhet, där saknas i texten serviceorten Skultorp. Det är viktigt att tillgodose idrottsverksamhet i de södra delarna av kommunen.

Behovet av spontanidrottsplatser bör uppmärksammas då det gör kommunen mer levande och aktiv och inte minst i de mindre orterna i kommunen.